

МИНИСТЕРСТВО КУЛЬТУРЫ МО
Управление по культуре туризму и спорту
Администрации Пушкинского муниципального района
Муниципальное бюджетное образовательное учреждение
дополнительного образования детей
«Детская музыкальная школа №1» г.Пушкино
Московской области

Методическая разработка

Преподавателя
МБОУ ДОД «ДМШ №1» г.Пушкино

НИХАМОВСКОЙ ЕЛЕНЫ АРОНОВНЫ

г.Пушкино
Московской области
2012г.

СОДЕРЖАНИЕ

1. ВВЕДЕНИЕ

2. ОСНОВНАЯ ЧАСТЬ (ОПИСАНИЕ ШТРИХОВ)

Глава 1. DETACHE

Глава 2. MARTELE

Глава 3. "ШТРИХ ВИОТТИ"

Глава 4. ПУНКТИРНЫЕ ШТРИХИ

Глава 5. SON FILE

Глава 6. LEGATO

Глава 7. STACCATO

Глава 8. SPICCATO

Глава 9. SAUTILLE

Глава 10. STACCATO VOLANT

Глава 11. SALTANDO, RICOCHET

Глава 12. TREMOLO

3. ЗАКЛЮЧЕНИЕ

4. Список используемой литературы

ВВЕДЕНИЕ

Цель данной работы выявить и обобщить основные принципы успешного владения техникой правой руки скрипача. Помочь осознать и почувствовать меру мышечной работы, ощущение трости смычка, степень соприкосновения его со струной.

Неизменно актуальными остаются проблемы звукоизвлечения: четкости звучания штрихов, культура и красота тона, сочетания скорости ведения смычка и силы нажима волоса на струну, своевременного напряжения и расслабления мышц.

Актуально также сочетание легкости и свободы правой руки с глубиной экспрессивностью звука.

В данной работе сделана попытка рассмотреть и проанализировать некоторые аспекты исполнения основных скрипичных штрихов с точки зрения целесообразности и эффективности игровых движений. Необходимо ясно представлять, какие части руки и в какой последовательности обеспечивают свободу движения смычка, не теряя при этом контроля над качеством звука. Большое значение также имеет ощущение упругости трости и струны как активных сил, участвующих в образовании нужного движения смычка.

ОСНОВЫ ШТРИХОВОЙ ТЕХНИКИ СКРИПАЧА

Штрих (применяемый в игре на скрипке и других смычковых инструментах) можно определить как конкретную форму движения смычка, дающую нужный звуковой результат для воплощения данного художественного намерения.

Совершенное овладение штриховой техникой и подчинение её художественно-выразительным задачам - одна из самых сложных проблем скрипичного искусства.

Практически каждый человек, если у него нет физиологических или психических дефектов, обладает потенциальной возможностью овладения любым штрихом. Все штриховые движения состоят из совокупности подчас элементарных, подчас более сложных движений, заложенных в функциональных возможностях организма. Следовательно, их не нужно специально вырабатывать, а лишь тщательно выверить, отточить и психологически подчинить своей воле.

Работа над штрихами - процесс музыкально-технический, удовлетворяющий главному дидактическому принципу единства художественного и технического воспитания музыканта-исполнителя. Поэтому в процессе работы над штрихами следует прежде всего исходить именно из их художественной цели.

Для успешной выработки штриха большое значение имеет опережающее представление (т.е. внутреннее слышание того звукового результата, которого следует достичь) и последующий контроль (ощущение) качества выполнения штриха.

Свободу штрихового движения следует понимать как отсутствие лишнего

4

сковывающего напряжения, его отточенность, "очищенность" от ненужной "работы". В штрихе не может быть абсолютной свободы руки, а есть необходимая степень минимального напряжения определённых мышц, совершающих данное движение. В процессе выполнения штриховых движений работа мышц должна быть наиболее экономичной. Желательно, чтобы в рамках движения мышцы напрягались импульсивно и кратковременно. Тогда возможно максимально использовать движение по инерции, а также естественный вес смычка, пружину его трости. При этом не только между штрихами, но и внутри одного штрихового движения мышцы могут получить время на отдых.

Чрезвычайно важна для штриховой техники атака звука. Выработка приёма атаки звука с ярким, резким кратковременным импульсом и свободным дальнейшим инерционным движением правой руки, с естественным торможением создаёт предпосылки для овладения многообразием скрипичной штриховой техники.

Существуют четыре группы штрихов: протяжные, маркированные, прыгающие и смешанные.

К протяжным штрихам относятся *detache*, *son file*, *legato*, *portato*, *bariolage*; к маркированным - *martele*, *staccato*, "штрих Виотти", пунктирные штрихи; к прыгающим - *spiccato*, *sautille*, *staccato-volant*, *ricochet*, *saltato*, *tremolo*; смешанные штрихи могут соединять приёмы как одной, так и различных групп.

DETACHE

Это один из наиболее часто применяющихся штрихов. Широкий диапазон

художественных возможностей *detache* объясняется не только разнообразием артикуляционных оттенков, но и тем, что этот штрих исполняется в самых различных темпах. Многообразны и тембральные характеристики этого штриха, зависящие от разного соотношения переменных факторов звукоизвлечения и их координации с различным *vibrato*.

Исполнение штриха *detache* состоит из следующих элементов:

- 1) яркой атаки звука (импульс правой руки);
- 2) свободного движения руки по инерции;
- 3) филировки звука (за счёт торможения скорости смычка).

При таком исполнении штриха возможно добиться наибольшей звуковой яркости, эстетической красоты тембра звучания и художественной завершенности звука.

Исходя из артикуляционных особенностей можно выделить три типовых разновидности *detache*:

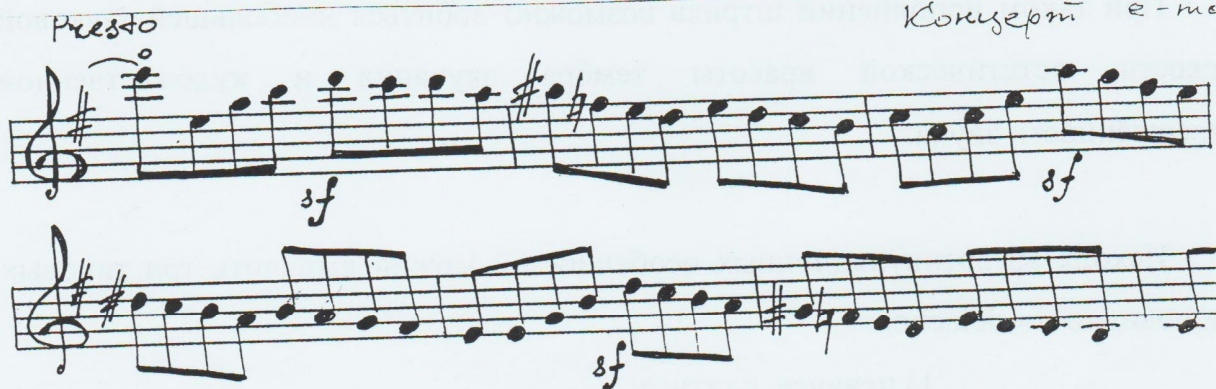
- 1) певучее, слитное;
- 2) декламационное;
- 3) маркированное.

Слитное *detache*, отличающееся певучестью, требует соответствующей слуховой настройки. Играющий должен воспринимать линейность звучания в непосредственной связи с течением музыкальной фразы. Хотя *detache* в принципе может быть исполнено любой частью смычка, наиболее целесообразно использование верхней его части. Именно здесь особенно ярко выявляется певучая природа *detache* и вместе с тем его живой устремлённый характер. При работе над *detache* в верхней части смычка необходимо широко

применять различные варианты. Например, в подвижном темпе использовать короткий, близкий к середине отрезок смычка, где быстрое и активное движение предплечья остаётся ведущим; в более спокойном темпе *detache* исполняется широким движением смычка.

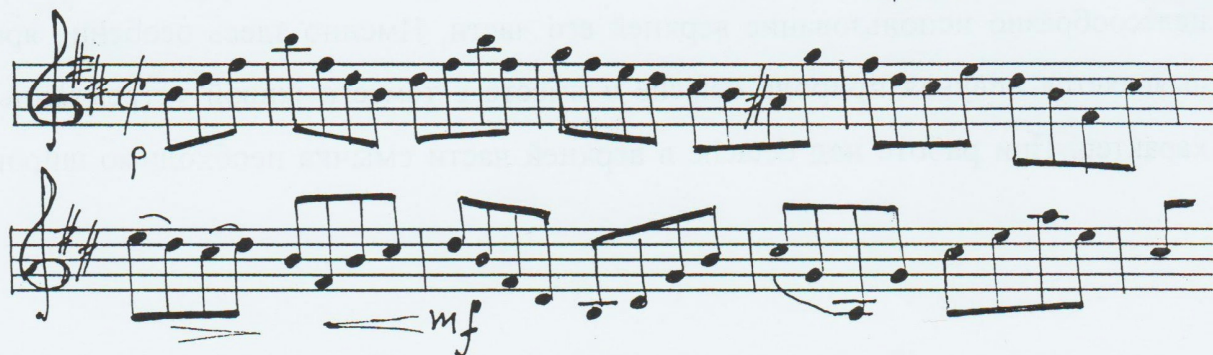
Для варьирования тембровой окраски звучания, в зависимости от выразительных задач исполнения, в *detache* нужно использовать различные соотношения скорости движения смычка с давлением его на струну. Преобладание скорости - за счёт широкого штриха и относительно небольшого давления - даёт более светлый, серебристый звук. Определённое же увеличение плотности прилегания смычка к струне при его небольшом размахе создаёт звук более густого тембра.

Ф. Мендельсон
Концерт e-мажор, I-я.



Декламационное *detache* отличается иной артикуляцией смежных звуков. Эта разновидность штриха применяется в умеренных темпах, когда характер музыки требует более чёткого произнесения каждого звука фразы. Подобное речевое артикулирование звуков свойственно исполнению скрипичных сочинений И.С.Баха.

И. С. Бах
Партия № 1.



И. С. БАХ

Концерт для скрипки и
гобой



Маркированное *detache* чаще всего применяется при исполнении энергичной по характеру музыки, требующей особого подчёркивания, утяжеления, как бы скандирования каждого звука. Необходимо, чтобы импульсу в правой руке соответствовал вибрационный акцент левой руки.

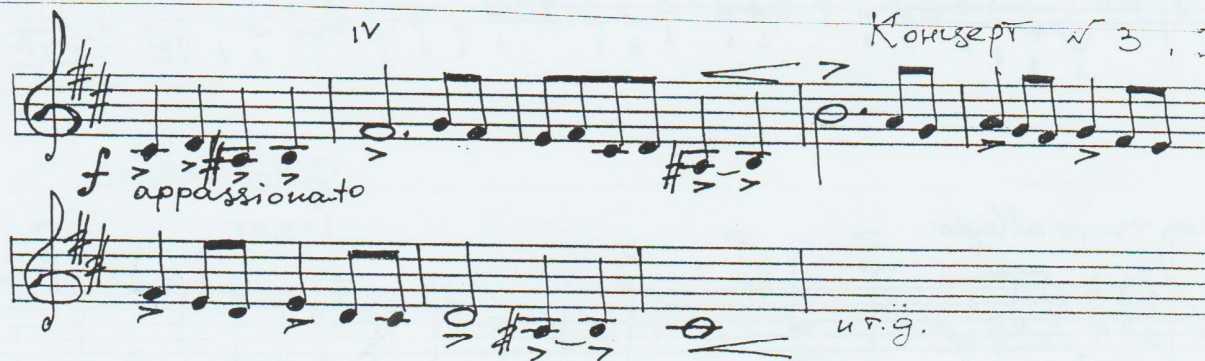
А. Вивальди

Концерт а-молл, III



К. Сен-Санс

Концерт № 3, I



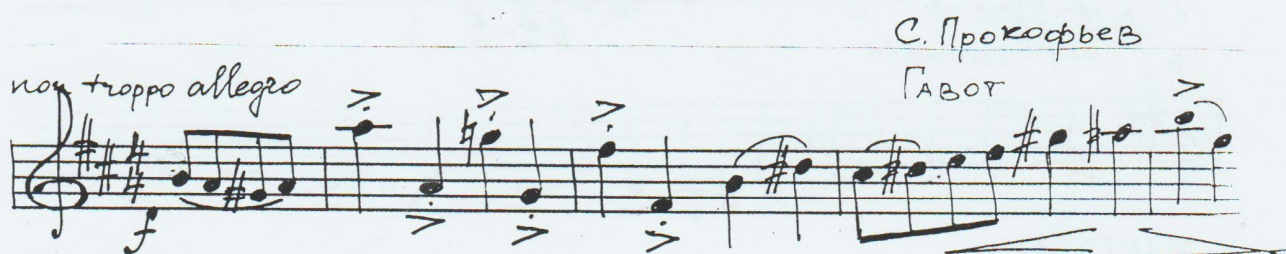
MARTELE

Характер звучания этого штриха острый, короткий. Martele обычно используется в музыке волевого склада, энергичного, маршеобразного, танцевального характера. С ним также связано воплощение гротесковых, юмористических образов.

Чёткое исполнение штриха возможно лишь до определённых темповых границ, так как при дальнейшем ускорении будет потеряна рельефность паузы и штрих фактически превратится в маркированный вид *detache*.

Главная особенность звучания *martele* состоит в острой, акцентированной атаке звука и наличии паузы большей или меньшей продолжительности.

Martele исполняется по принципу *detache* с остановками, но начинается с резкого "укола" струны, совершаемого нажимом указательного пальца с помощью небольшого вращательного движения предплечья, одновременно с импульсом горизонтального проведения смычка. Первоначально *martele* целесообразно изучать в верхней половине смычка. После акцента следует сразу же освободить руку, отпуская нажим указательного пальца во время горизонтального проведения смычка. Важнейшим требованием является соблюдение чрезвычайной ритмичности и додерживание пауз между звуками.



"ШТРИХ ВИОТТИ"

Его характерное звучание основано на яркой акцентировке звуков мелодической последовательности, приходящихся на сильные доли, и очень кратком, более мягком исполнении метрически слабых долей. Другая

особенность штриха - наличие ясной разделительной паузы перед акцентуемым звуком и её сглаженность после него, т.е. в момент смены смычка

Этот штрих обычно применяется в эпизодах развивающегося типа часто героического характера - например, в первых частях концертов №7 Роде, №13 Крейцера:

П. Роде
Концерт №7, I.



Р. Крейцер
Концерт №13, I.



По звучанию и способу выполнения "штрих Виотти" сочетает в себе некоторые черты *martele* (или маркированного *detache*) и *staccato*. Чёткость артикуляции при соединении ударных звуков с безударными (на сменах смычка) зависит от темпа исполнения: чем он медленнее, тем артикуляция рельефнее. Если более длинный, акцентуемый звук ассоциируется с *martele*, то слабый и укороченный звук по характеру приближается к *staccato*; чем быстрее движение, тем артикуляция более сглажена (короткий звук исполняется

10

8

декламационным *detache*). При исполнении штриха следует добиваться того, чтобы на второй, акцентированный звук расходовалось приблизительно три четверти используемой длины смычка. "Штрих Виотти" может исполняться всем смычком или же его частью - в зависимости от темпа, нюанса и характера эпизода. Степень расчленённости между звуками также может быть разной. С наибольшей скоростью штрих целесообразно исполнять верхней половиной смычка, ближе к середине.

ПУНКТИРНЫЕ ШТРИХИ

Пунктирные штрихи очень часто применяются в скрипичной литературе. Их сфера выразительности весьма широка.

В исполнении пунктирных штрихов основная задача - добиться острого, яркого маркирования короткого звука, отсутствия паузы между коротким и длинным звуком и её наличия перед коротким звуком. Необходимо, чтобы в паузе смычок легко, без нажима, прикасался к струне, как бы замирая на месте. Очень важным моментом является метроритмическая устойчивость и точность временных соотношений (3:1). Это соотношение во времени определяется атакой звука. Начало обоих звуков должно быть ритмически точным. Сохранение метроритмической точности в исполнении пунктирных штрихов зависит от ясных слуховых представлений, а также от свободы и целесообразности игровых движений.

Существует несколько видов пунктирных штрихов:

1. Так называемый "прямой" вариант пунктирного штриха, в котором

сильная доля всегда приходится на движение смычка вниз: (финал концерта И.Брамса).

И. БРАМС Концерт, I.



И. БРАМС Концерт, III.



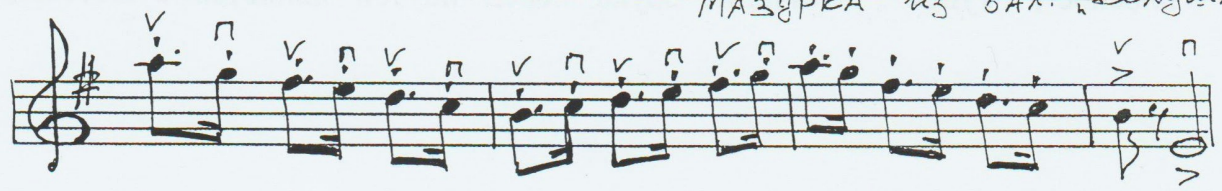
(переменной)

У колодки максимально используется вес смычка в сочетании с регулируемым весом руки. Необходимое качество звучания обеспечивается также её активным, размаховым движением в плечевом суставе.

2. "Переменный". Короткая нота исполняется поочерёдно разными частями смычка: . Следует иметь в виду специфику звукоизвлечения в верхней и нижней частях смычка, а также в различных их отрезках.

3. Более подвижный, виртуозный характер пунктирного штриха связан с использованием "обратного" движения смычка, когда сильная доля играет движением вверх, а слабая - вниз: (Прокофьев, "Мазурка" из балета "Золушка"; Сарасате "Интродукция и тарантелла"). Оба звука исполняются коротко, в результате чего между ними образуется не выписанная в тексте пауза. Именно эта пауза придаёт звучанию штриха изящество и виртуозный блеск. Этот штрих исполняется в пределах верхней половины смычка (ближе к концу).

С. Прокофьев
Мазурка из бал. "Золушка"



П. САРАСАТЕ
"Интродукция и
ТАРАНТЕЛЛА"



SON FILE

Умение качественно исполнять выдержанный звук - son file - неперменное условие и важнейшее средство полноценного овладения скрипичной кантиленой. Этот штрих в наибольшей мере приближает звучание скрипки к вокалу. Подлинно художественное освоение son file не может быть сведено к формальному достижению ровного звучания при медленном ведении смычка в одной игровой точке.

Техническая основа son file складывается из нескольких компонентов. Во-первых, большую роль играет характер атаки звука. Во-вторых, перемещение смычка по струне в son file после начального звукового импульса осуществляется инерционно, с максимальной свободой мышц и суставов правой руки, и, в-третьих, - необходимо постоянное управление давлением смычка при движении его к концу или к колодке.

Важной составной частью son file является филировка звука. Она нужна почти во всех случаях окончания фраз, мотивов, отделённых от последующего мелодического построения цезурой. А.И.Ямпольский отмечал, что "умение свести на нет движение смычка в diminuendo и в особенности преодолеть "плоское", "тупое" окончание звука перед паузой является существенным

элементом культуры звучания".

Существует несколько способов исполнения *son file*, определяемых различными художественными задачами:

1. Наиболее ровным ведением смычка *son file* исполняется в эпизодах созерцательного характера. Таким образом создаётся ощущение неподвижно застывшего фона (чаще всего это необходимо в камерных и оркестровых произведениях).

2. *Son file* начинается с импульсивного акцента, а затем филируется.

3. Штрих начинается без акцента, но со значительной, хотя и мягкой импульсивностью и постепенно филируется (замедлением скорости ведения смычка).

4. *Son file* может начинаться как бы "из ничего", с последующим *crescendo* до самого конца, снимаясь с акцентом на *forte* (такой приём часто использует Д.Д.Шостакович).

Важное значение имеет смена игровой точки в зависимости от динамического нюанса. При *crescendo* смычок приближается к подставке, при *diminuendo* - к грифу. В процессе смещения игровой точки и в связи с нюансом часто используется приём так называемого "косого" штриха.

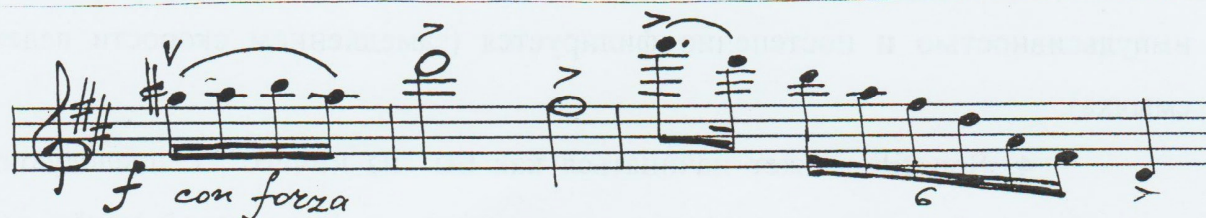
LEGATO

Певучая, мелодическая природа скрипки в наибольшей мере связана со штрихом *legato*, который, по словам Л.Ауэра, представляет собой "осуществление идеала мягкого, округлённого, непрерывного потока звуков".

14

Legato может исполняться практически во всей темповой зоне. В художественных произведениях legato не может быть ученически ровным; к нему относятся те же принципы, что и к *son file*. Главной задачей в работе над legato является выбор наиболее целесообразного варианта распределения смычка, которое осуществляется в тесном единстве с фразировкой.

- 1) Например, на первую ноту в последовательности звуков legato может использоваться большее количество смычка, чем на остальные. Большое значение имеет начальный импульс и инерционное движение руки (начало I части концерта №1 Паганини):



П. Чайковский Мелодия



- 2) Когда лига начинается на слабой доле такта или когда с её началом совпадает начало *crescendo*, смычок ведётся с постоянным ускорением.

- 3) В тех случаях, когда эпизод обладает созерцательным или повествовательным характером, смычок должен вестись более ровно.

При изучении штриха legato необходимо добиться того, чтобы движение смены смычка совершалось одинаково легко и незаметно в различных его частях, при перемене направления движения в любую сторону.

В штрихе legato из-за постоянной смены высоты звуков точка звукоизвлечения на струне даже в одном нюансе должна меняться. От

нахождения наиболее целесообразной точки звукоизвлечения на каждом звуке во многом зависит красота звучания legato.

При смене струн важно постепенно приближать плоскость ведения смычка к уровню следующей струны, а затем быстро переходить на неё небольшим движением кисти, избегая резких движений локтя (в быстром темпе преобладает общая направленность движения руки).

Очень важно оставление пальца на предыдущей струне и подготовка нового звука.

Особые виды скрипичного legato.

1. **Короткое legato** по два звука, где смены смычка не совпадают с переменной пальцев левой руки (например, каденция концерта Ф. Мендельсона). Овладение этим штрихом в целом оказывает благотворное влияние на развитие координации скрипача.



2. **Variolage**. При быстром чередовании смежных струн несколько звуков объединяются одним движением смычка. Обычно под этой разновидностью штриха legato подразумевается исполнение мелодического рисунка на одной струне в сочетании со звучащей открытой струной. Но встречаются и другие его варианты, например - без использования открытой струны или же исполнение

его другими штрихами (detache, sautille, spiccato). При исполнении bariolage переход с одной струны на другую осуществляется кистевым движением при участии предплечья и свободно "подвешенного" плеча, которое может занимать три положения: среднее между плоскостями двух струн, в плоскости нижней или верхней струны. Для выделения звучания одного из голосов как основного следует применять "косое" ведение смычка, которое даст возможность исполнять этот голос ближе к подставке.

Т. Вигали
Чакона



3. Arpeggio. Приём исполнения нескольких звуков, последовательно играемых на трёх или четырёх струнах. Возникает акустический эффект "педального" звучания. Перевод смычка с одной струны на другую выполняется всей рукой, то есть движением плеча, согласованным с небольшими вращательными движениями предплечья при стабильном (свободном) положении кисти.

Ф. Мендельсон
Концерт е-молл, III г.





4. *Portato*. Мягкое отделение звуков внутри одного связного штриха, благодаря чему усиливается выразительность фразировки. Штрих *portato* достигается усилением нажима волоса смычка в начале каждого звука *legato* и дальнейшим отпусканьем его с помощью мягких движений кисти при сохранении скорости ведения смычка.

А. Дворжак

СОНАТИНА G-dur



А. Дворжак

СЛАВЯНСКИЙ ТАНЕЦ
e-moll**STACCATO**

Штрих *staccato* достигается сочетанием нескольких двигательных приёмов: непрерывного поступательного движения руки, обеспечивающего перемещение смычка с его краткими остановками и мелких импульсивных движений, создающих акцентированную атаку звука.

В скрипичном исполнительстве применяется два вида *staccato*:

1) относительно медленное, "лежачее" (так называемое "шпоровское");

Л. Шпор
Концерт № 8



2) быстрое, виртуозное.

Г. Венявский
Концерт № 2



П. Сарасате
Цапатедо



Характер звучания и артикуляция первого вида staccato почти такие же, как и в штрихе martele (острая атака звука - пауза). Необходимая острота звукоизвлечения достигается в результате сочетания ритмически точных вращений кисти с непрерывным поступательным движением всей руки. Как и в некоторых других штрихах, здесь особенно важно заранее приближать волос к плоскости следующей струны.

Быстрое блестящее staccato занимает значительное место в произведениях композиторов виртуозно-романтического направления. Наиболее употребительной для виртуозного staccato является верхняя половина смычка. Один из способов выполнения данного штриха состоит в быстрых,

вибрационного типа, вращениях плечевой части руки. При этом другие части руки играют вспомогательную роль (кисть и предплечье как бы слегка зажаты).

SPICCATO

Штрих *spiccato* исполняется нижней или средней частью смычка, который в паузах приподнимается над струной. Одна из главных особенностей этого штриха - относительно умеренный темп (четверти или восьмые), так как каждый звук играется отдельным движением руки. Извлекая звук, нужно активно проводить смычком по струне, то есть основой звучания является движение смычка, а не его давление. При подъёме смычка отскок от струны происходит благодаря пружинящим свойствам трости и волоса. Важно следить, чтобы смычок не слишком отдалялся от струны, но находился на таком расстоянии от неё, при котором обеспечивается хорошее звучание и необходимая пружинистость трости. Когда *spiccato* исполняется ближе к колодке, ведущим служит движение плеча, а при игре ближе к середине смычка возрастает роль предплечья.

При исполнении *spiccato* огромное значение имеет свобода кисти. Её скованное состояние здесь ещё в большей степени, чем в других штрихах, отрицательно сказывается на качестве звука.

П. Чайковский
Серенато

Handwritten musical score for violin, showing two staves of music in G major, 3/4 time. The first staff starts with a dynamic marking 'p' and a 'v' above the first note. The second staff ends with a dynamic marking 'f'. The music consists of eighth and sixteenth notes with various articulations.

К. Моцарт
Восточной танец

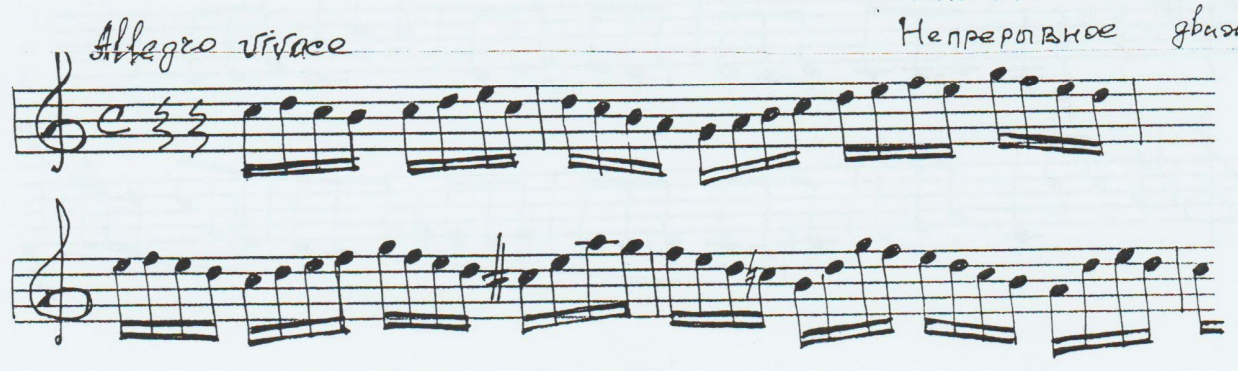


SAUTILLE

Штрих sautille обладает стремительностью, лёгкостью. Этот штрих по своему характеру представляет собой мелкое spiccato в быстром темпе. Но способы их исполнения принципиально различны. В техническом отношении штрих sautille происходит от мелкого и быстрого detache. Важно правильно выбрать игровую точку смычка. Чем медленнее скорость sautille, тем ближе к нижней части смычка оно играется; и наоборот, чем скорее темп, тем дальше от колодки находится игровая точка. При исполнении sautille, в отличие от spiccato, смычок не бросается на струну, а как бы сам отскакивает от неё благодаря эластичности трости. Ведущим в исполнении этого штриха является мелкое движение предплечья при участии кисти и пальцев.



Н. Паганини
Непрерывное движение



p dolce

↑
STACCATO VOLANT

Штрих *staccato volant* ("летучее" *staccato*) представляет собой как бы последовательность штрихов *spiccato*, исполняемых в одну сторону движения смычка (чаще всего вверх). Удобнее всего исполнять этот штрих в середине смычка. При исполнении *staccato volant* применяется пульсация локтевой мышцы при поступательном горизонтальном движении смычка. Первый звук берётся со струны, если штрих исполняется вверх; *staccato volant* вниз смычком следует начинать "с воздуха".

Существует разновидность "летучего" штриха, как называет его К.Флеш, - "неподвижное" (*stehende*) *staccato*. Штрих этот играется в одном и том же месте смычка, который в этом случае не движется поступательно; после извлечения каждого звука рука и смычок возвращаются в исходное положение. Этот вид штриха осуществляется при помощи круговых движений кисти, которые сочетаются с лёгкими движениями предплечья.

SALTANDO, RICOCHET

Виртуозные приёмы звукоизвлечения на скрипке, называемые *saltando* (*saltato*), *ricochet*, во многом сходны как по характеру, так и по способам выполнения. Звучание их короткое, отрывистое, несколько сухое. Оба этих штриха исполняются как правило смычком вниз. С одной стороны, они связаны с бросковым способом звукоизвлечения, с другой - с использованием пружинящих свойств трости. Управление звукоизвлечением после броска на

струну, состоит в тонкой пальцевой регулировке отскакивания смычка от струны.

Главное отличие *saltando* состоит в том, что им исполняют какую-либо мелодическую последовательность. При этом скорость проведения и величина отрезка смычка, сила его давления на струну зависят от количества звуков, нюанса и темпа исполнения.

А. Баизини Рондо

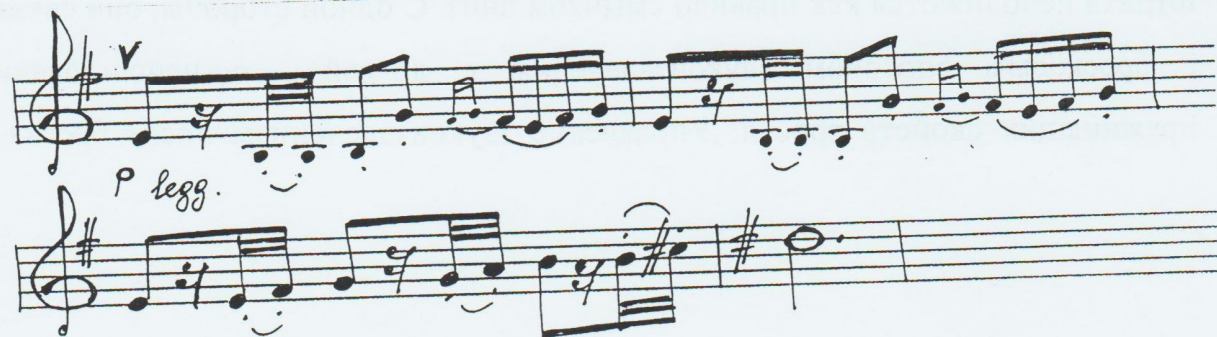


Н. Паганини Концерт №1, Ш. 1.



Штрих *ricochet* менее управляем внутри последовательности звуков. Главным здесь является не столько мелодический рисунок, сколько сам специфический колорит звучания штриха. Этим приёмом чаще всего исполняются продолжительные пассажи в быстром темпе. Технически трудной задачей является сохранение отскакивающих движений при убывании инерции и веса смычка к концу. Исполнение хроматических пассажей *glissando* одним пальцем левой руки также связано с применением штриха *ricochet*.

А. Вьетан Баллада и полонез



Ф. Соре
Каденция к концерту
Н. Паванини



TREMOLO

Виртуозный штрих tremolo представляет собой непрерывно исполняющийся по нескольку нот вниз и вверх смычком ricochet. Главная особенность этого штриха - чёткие, упругие движения кисти на каждую смену смычка. При этом волос на струне выравнивается, а трость слегка наклоняется в сторону подставки. При исполнении штриха в быстром темпе следует использовать верхнюю половину смычка (ближе к середине) и начинать штрих "со струны". В более умеренных темпах лучше использовать центральную часть смычка и отгалкиваться от броскового spiccato.

ЗАКЛЮЧЕНИЕ

Связь штрихов с другими средствами музыкальной выразительности

Практическое применение штриховых приемов в художественных произведениях ставит задачи не только совершенного овладения этими выразительными средствами, но и органичного содержания и взаимодействия их с другими сферами скрипичной выразительности и техники: с пальцевой техникой левой руки, сменами позиций, аппликатурой, вибрацией, интонацией, тембровыми особенностями звукоизвлечения.

При исполнении определенного эпизода каким-либо штрихом следует так подбирать аппликатуру, чтобы она способствовала удобству исполнения штриха, а не создавала бы дополнительные трудности.

В быстрых, острых штрихах – sautille, staccato, ricochet – следует по возможности избегать лишних смен струн на небольшое количество звуков, т.к. значительно целесообразнее совершить переход в позицию левой рукой.

В штрихах *detache* и *spiccato*, в более спокойном темпе, напротив, хорошо использовать звучание новой струны на один, два звука, если это выявляет скрытую в одноголосной ткани полифонию.

Однако следует избегать, даже в среднем темпе, лишних скачков смычка.

При острых пунктирных штрихах лучше осуществлять переход в паузе перед коротким звуком, а в заливанных его видах – наоборот, на сильную долю.

Выбор штрихов в связи со стилем произведения.

В процессе изучения художественного произведения перед скрипачом постоянно возникает задача выбора конкретных видов штрихов для исполнения различных эпизодов. В процессе обучения эту задачу обычно решает преподаватель. Однако чрезвычайно важно как можно раньше привить ученику навыки самостоятельного выбора штрихов в произведении.

При выборе конкретного штриха и его вида (если этот точно не указано самим композитором) следует четко представлять себе, какой художественно-выразительный характер может внести его применение и будет ли данный вид штриха совпадать с характером эпизода произведения, особенностями и стилем композитора.

Основой для выбора, использования, исполнения любого штриха должно оставаться ясное и четкое слуховое представление о звучании как эпизода в целом, так и буквально каждой ноты в пассаже или мелодической последовательности.

Целесообразно изучать трудные места различными штрихами (возможно, противоположными по характеру) для выявления и преодоления исполнительских проблем на данном этапе изучения художественного произведения.

Используемая литература

1. Ауэр Л. Моя школа игры на скрипке Л., 1989 г.
2. Либерман М., Берлянчик М.. Культура звука скрипача М., 1980 г.
3. Флеш К. Искусство скрипичной игры, ч. I М., 1969 г.
4. Ширинский А. Штриховая техника скрипача Л., 1977 г.
5. Ямпольский А. К вопросу о воспитании культуры звука у скрипачей М., 1970 г.
6. Янкелевич Ю.И. "Педагогическое наследие" М., 1984 г.



МИНИСТЕРСТВО КУЛЬТУРЫ МОСКОВСКОЙ ОБЛАСТИ
Государственное автономное образовательное учреждение
среднего профессионального образования Московской области
«МОСКОВСКИЙ ОБЛАСТНОЙ МУЗЫКАЛЬНЫЙ
КОЛЛЕДЖ ИМЕНИ С.С. ПРОКОФЬЕВА»
(ГАОУ СПО МО «МОМК им. С.С. ПРОКОФЬЕВА»)
ул. Писаревская, д.12, г. Пушкино, Московская обл., 141207
тел./факс (495) 993-41-60
E-mail: 2momu@mail.ru <http://www.2momu.ru>
ОКПО 02177174, ОГРН 1025004919532, ИНН/КПП 5038006402/ 503801001

РЕЦЕНЗИЯ

на методическую разработку по теме «Основы
штриховой техники скрипача» преподавателя
МБОУ ДОД «Детская музыкальная школа №1» г. Пушкино
НИХАМОВСКОЙ Елены Ароновны

Настоящая методическая разработка направлена на выявление и обобщение основных принципов успешного владения техникой правой руки скрипача.

Проблемы звукоизвлечения на оркестровом струнном инструменте никогда не теряют своей актуальности. Автор справедливо указывает на то, что «практическое применение штриховых приемов в художественных произведениях ставит задачи не только совершенного овладения этими выразительными средствами, но и органичного содержания и взаимодействия их с другими сферами скрипичной выразительности и техники».

В работе достаточно подробно рассмотрены приемы работы над различными штрихами. Большое внимание уделено работе над техникой как таковой. Ибо техническое развитие учащихся – это комплексное развитие различных сторон личности: аналитической, познавательной, слуховой и технической, соподчинённых и объединённых общей целью раскрытия и возможно более точной передачи образного содержания исполняемых сочинений.

Формы, приёмы и средства обучения, рекомендуемые к применению в данной работе, направлены на решение поставленных задач и достижению необходимых результатов.

Авторские принципы и способы работы, способствующие техническому развитию учащихся, будут интересны и полезны преподавателям оркестровых струнных инструментов ДМШ и ДШИ. Они могут с успехом применяться ими в своей педагогической деятельности.

Представленная преподавателем работа имеет несомненную методическую ценность, свидетельствует о педагогической увлеченности и высоком уровне профессионализма Нихамовской Е.А., и может быть рекомендована к использованию в комплексном воспитании обучающихся на оркестровых струнных инструментах в детских образовательных учреждениях культуры и искусства.

07.02.2013г.

Заместитель директора
по научно-методической работе



Немцов С.В.